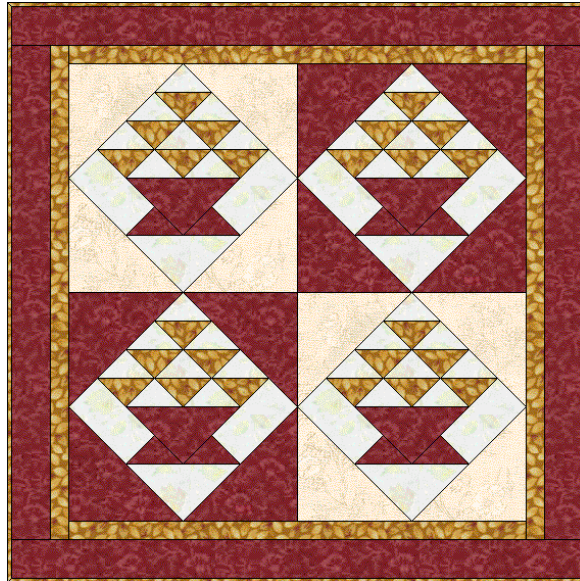




Pat Patches
Retalhos do Brasil



Copyright - Patrícia Rosana© - Todos os direitos reservados.

Tamanho do Quilt: 34 ½" x 34 ½" (ou aproximadamente 90cm x 90cm)

Utilizando as explicações do bloco do mês de Abril, faça 4 blocos e monte uma toalha ou um quilt com as cestas em um efeito positivo e negativo.

Material:

- 50cm de um tecido neutrinho branco, para o fundo dos blocos.
- 60cm de um tecido neutrinho bege, para os triângulos de cantos de dois blocos.
- 1m de um tecido mostarda para as cestas, borda interna e viés de acabamento.
- 1,30m de um tecido "ameixa" (vinho), para as cestas, triângulos de cantos de dois blocos e borda externa.
- Um quadrado de um tecido para o forro medindo 1m x 1m.
- Um quadrado de manta acrílica medindo 1m x 1m.

As medidas são baseadas em tecidos com média de 1,10m a 1,20m de largura e todas as tiras cortadas no sentido da largura do tecido (ourela a ourela). Lembre-se de que é uma estimativa generosa e um melhor aproveitamento depende da maneira de cortar o tecido. Siga o fio do tecido para cortar os moldes.

Lave todos os tecidos antes de iniciar o seu trabalho. Passe os tecidos ainda úmidos, utilizando o ferro de passar bem quente.

Para um melhor resultado, nós recomendamos o uso de tecido 100% algodão.

A margem de costura utilizada é a de ¼".

Para fazer o sanduíche, deixe sempre uma margem de manta acrílica de no mínimo 2" maior que o top. Faça o mesmo com o tecido do forro. Alinhe as três camadas do sanduíche. Prenda com alfinetes de segurança e depois alinhave. Comece alinhavando sempre do meio para as pontas.

Esta apostila foi criada por www.patpatches.fpg.com.br, com o intuito de compartilhá-la com você, sintá-se a vontade para fazer uso pessoal desta apostila. Para fins comerciais ou quaisquer outros fins, favor entrar em contato com patpatches@ieg.com.br para minha autorização por escrito.

Copyright - Patrícia Rosana© - Todos os direitos reservados.

As margens de costuras das barras devem ser pressionadas sempre para o lado das barras.

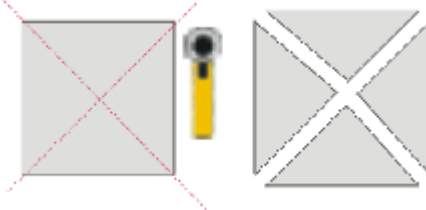
Meça todas as medidas antes de costurar.

Se for quiltar o trabalho à máquina, utilize o pé walking foot para obter um melhor resultado.

Todo cuidado é pouco ao medir e cortar os seus tecidos.

Cortando: A margem de costura é de $\frac{1}{4}$ " (aproximadamente 7mm).

1) Para os triângulos de canto, corte um quadrado (para cada bloco) medindo $10 \frac{1}{2}$ " (aproximadamente 27cm). Corte o quadrado nas diagonais, você terá 4 triângulos de canto.



No tecido neutrinho bege corte 2 quadrados medindo $10 \frac{1}{2}$ ", recorte cada quadrado nas diagonais, perfazendo 8 triângulos de canto.

No tecido vinho corte 2 quadrados medindo $10 \frac{1}{2}$ ", recorte cada quadrado nas diagonais, perfazendo 8 triângulos de canto.

2) Para a borda interna corte: 2 tiras medindo $1 \frac{1}{2}$ " (4cm) x $28 \frac{1}{2}$ " (73cm) para as bordas superior e inferior, e 2 tiras medindo $1 \frac{1}{2}$ " (4cm) x (78cm) para as bordas laterais.

3) Para a borda externa corte: 2 tiras medindo $2 \frac{1}{2}$ " (6,5cm) x (80cm) para as bordas laterais e 2 tiras medindo $2 \frac{1}{2}$ " (6,5cm) x (90cm).

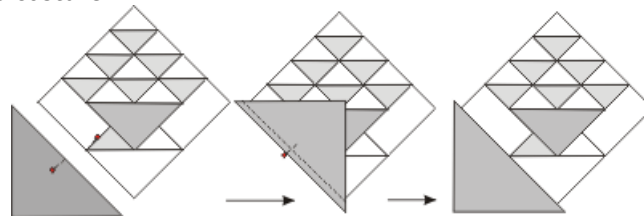
4) Para o vivo de acabamento corte 6 tiras medindo 3" de largura, e o comprimento de ourela a ourela.

Montando o Quilt:

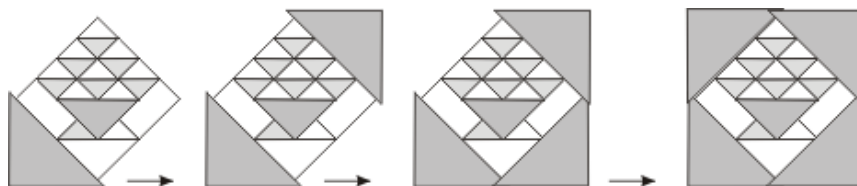
Bloco: Faça 4 blocos seguindo as instruções do Bloco do Mês de Abril. Verifique se todos os blocos estão do mesmo tamanho. Caso contrário é necessário acertá-los para que fiquem todos com o mesmo tamanho e bem quadrados.

Os blocos são colocados na diagonal, para tanto é necessário colocar os cantos nos mesmos:

Marque o centro na base do triângulo de canto com um alfinete. Alinhe este centro com o centro da lateral do bloco. Prenda com alfinetes e costure.



Costure o canto oposto e depois junte os outros dois cantos.



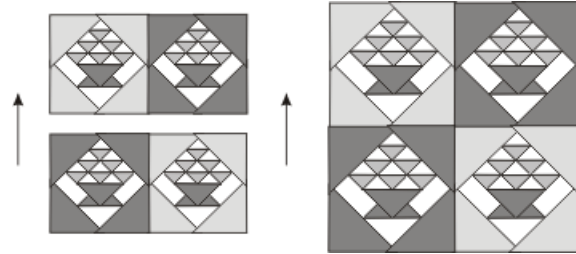
Monte dois blocos com cantos escuros (vinho) e outros dois com cantos claros (bege).

Esta apostila foi criada por www.patpatches.fpg.com.br, com o intuito de compartilhá-la com você, sinta-se a vontade para fazer uso pessoal desta apostila. Para fins comerciais ou quaisquer outros fins, favor entrar em contato com patpatches@ieg.com.br para minha autorização por escrito.

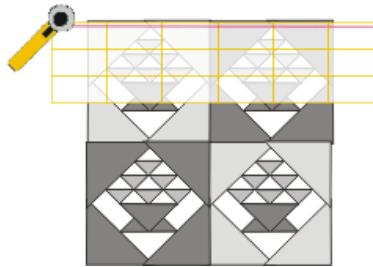
Costure um bloco com canto escuro a outro bloco com o canto claro. Faça o inverso com os dois blocos restantes.



Junte as duas fileiras.



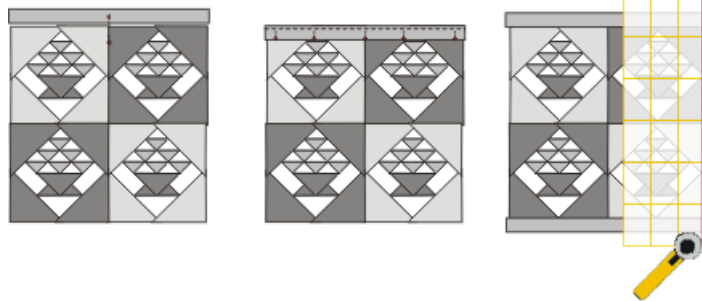
Acerte o trabalho, aparando as laterais, para que ele continue quadrado e as bordas possam ser colocadas. Não se esqueça da margem de costura!



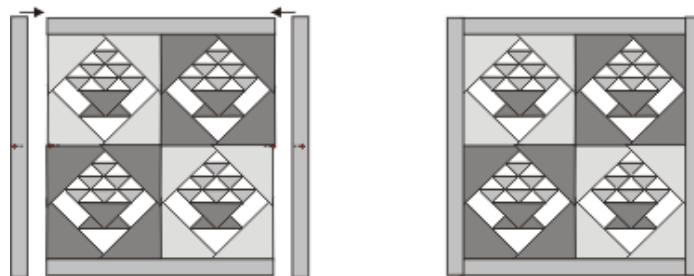
Agora o trabalho está pronto para a colocação das bordas.

Bordas ou Barras:

Costure a primeira borda, a borda interna (1 1/2" de largura) no quadrado central do quilt, da seguinte maneira: Marque o meio do quadrado central com um alfinete. Marque também o meio das bordas. Alinhe os alfinetes. Costure as bordas, superior e inferior. Apare o excedente. Observe o gráfico:



Costure depois as bordas laterais. Faça como no procedimento anterior.



Agora ficou fácil!

Costure as bordas externas (2 ½" de largura). Aqui, as bordas são colocadas de maneira oposta às bordas internas, ou seja, primeiro as bordas laterais, depois a borda superior e inferior. Siga o mesmo procedimento para colocação das bordas internas.

Sanduíche:

Meça o top finalizado (sempre pelo meio do trabalho) e corte a manta acrílica e o tecido do forro, acrescentando 2" (5cm) em cada lado. Faça o sanduíche: Junte ao trabalho de patchwork, a manta acrílica e o tecido do forro. Coloque os tecidos avesso com avesso e a manta acrílica entre os dois. Prenda com alfinetes e alinhave. Faça o quilting (pesponto) contornando todos os blocos e mais onde desejar.

Finalização:

Corte o excesso de tecido do sanduíche, deixando uma margem de costura de ½". Faça uma costura reta ou um zig zag bem aberto na extremidade, ao redor de todo o sanduíche. Costure o vivo de acabamento (Veja como fazer o viés de acabamento em nossa HP na seção de Dicas), começando no meio de uma das laterais. Vire o acabamento para o lado de trás do Quilt e fixe-o com pontos invisíveis no forro.

Veja algumas sugestões utilizando o bloco do mês de Abril.



Copyright - Patrícia Rosana© - Todos os direitos reservados.

Boa Sorte!